

Från förra lektionen.
Hur definierades kostnad?
Vilken var skillnaden mellan
kostnad och utgift?

- Diskutera 1 minut med grannen

Kostnad:

- I produktionen nedlagda (uppoffrade) produktionsmedels värde
- En kostnad (fi. *kustannus*) uppstår då ett produktionsmedel förbrukas.
- Förbrukningen värderas i pengar och blir därigenom en i pengar värderad uppoffring (fi. *uhraus*)
- Kostnaden sägs således utgöra värdet på den uppoffring eller resursförbrukning som gjorts för att åstadkomma intäkter.
- Uppkomsten av en kostnad sker oftast vid olika tidpunkt än penningutbetalningen eller uppkomsten av utgiften

Mae 1c

Utgift:

- Utgiften är en finansiell uppoffring för anskaffning av produktionsmedel.
- En utgift (fi. *meno*) avser anskaffningstillfället (fi. *hankintahetki*)
- Enligt redovisningspraxis uppstår utgifter när fakturor anländer eller när de är daterade.
- En utgift kan uppstå då man anskaffar ett produktionsmedel, t.ex. konstgödsel, och uppstår då när fakturan (fi. *lähetyslasku*) anländer.

Mae 1c

KOSTNADER: (avsnitt 6.2) (1)

Bland kostnaderna kan man särskilja följande **kostnadsslag** (fi. *kustannuslaji*)

- Förnödenheter (fi. *tarvikekustannus*) (konstgödsel, utsäde, bränsle, köpfoder).
- Arbete (fi. *työkustannus*), (familjens eget arbete, anställd arbetskraft).
- Avskrivning (fi. *poisto*) (kostnader för slitage av maskiner, byggnader och täckdiken).

Mae 1c

...kostnadsslag (2)

- Underhåll och reparation (*fi. ylläpito ja korjaus*) (kostnader för att hålla maskiner, byggnader och täckdiken i skick).
- Försäkring (*fi. vakuutus*).
- Räntor (*fi. korko*) (ränta på främmande och eget kapital).
- Diverse kostnader (*fi. yleiskustannus*) (telefon, bokföringsböcker, etc.).

Mae 1c

Förnödenhetskostnaden (tarvikekustannus)

Förnödenhetskostnaden är det pris man betalat för förnödenheten ifråga med tillägg för frakten till gården.

- Konstgödsel (*fi. keinolannoite*)
- Utsäde (*fi. kylvösiemen*)
- Bekämpningsmedel (*fi. torjunta-aine*)
- Kalk
- Bränsle (*fi. polttoaine*) och smörjmedel (*fi. voiteluaine*)
- Köpfoder (*fi. ostorehu*)
- Ensileringsmedel (*fi. rehunsäilöntäaine*), mm.

T ex. 0,5 ton kalk/ha * 36 euro/ton = 18 euro/ha

Mae 1c

Arbetskostnaden (1)

- *Lantbrukarfamiljens eget arbete* kan beräknas enligt en timsats, vanligen lantbrukarens eget timlönekrav. För att fastställa lönekravet är det av väsentlig betydelse att avgöra om lantbrukaren har alternativ användning för sitt arbete eller inte.
- Inom lantbrukets lönsamhetsbokföring (*fi. maatalouden kannattavuuskirjanpito*) används 2012 lönekravet 14,50 euro/timme. (MTT ekonomisk forskning).

Mae 1c

Arbetskostnaden(2)

- *Kostnaden för avlönad arbetskraft*
= utbetalda lönerna + bilönekostnader d.v.s. sociala avgifter (pensionsavgifter, arbetslöshetsförsäkring, olycksfallsförsäkring, socialskyddsavgift, semesterpeng).

Som exempel kan nämnas att pensionsavgiften för korttidsanställda i medeltal har utgjort 21,4% av lönen varav arbetstagarens egen andel var 4,6%

Mae 1c

Kapitalkostnader (Kostnader för egendom)

- Avskrivning
- Ränta
- Underhåll
- Försäkringsavgifter

Mae 1c

Avskrivning (fi. *poisto*) (1)

- Till normal driftsperiod hänförlig värdeminskning av t.ex. maskiner, byggnader täckdiken.
- Avskrivningen motsvarar slitage och teknisk åldring.
- Konstant, progressiv och degressiv avskrivningsmetod (*vakio, progressiivinen ja aleneva poistomenetelmä*).

Mae 1c

Konstant avskrivning:

Konstant avskrivning:

$$\frac{\text{Anskaffningsvärde} - \text{utrangeringsvärde}}{\text{ekonomisk livslängd}}$$

- Exempel. En traktor kostar 80 000 euro som ny
- Restvärdet (utrangeringsvärdet) efter 10 år beräknas vara 20 000 euro.

$$\text{Avskrivning/år: } \frac{80\,000 \text{ euro} - 20\,000 \text{ euro}}{10 \text{ år}} = \frac{60\,000}{10 \text{ år}}$$

$$= 6000 \text{ euro/år}$$

Avskrivning (2)

- Den ekonomiska livslängden är ofta kortare än den tekniska livslängden. En äldre maskin blir omodernare inte bara genom förslitning utan också genom att bättre modeller uppstår. Den äldre maskinen har en tilltagande driftsunderlägsenhet gentemot nyare modeller.
- I kalkyler borde man använda ekonomisk livslängd, inte teknisk livslängd.

Mae 1c

Underhåll (fi. *ylläpito*) (1)

- Kostnader för att hålla maskiner, byggnader, täckdiken och andra anläggningar i gott skick kallas för underhållskostnad.
- Dessa kan variera från år till år, speciellt beträffande byggnader. För maskiner gäller att underhållskostnaden stiger med ökande ålder.
- Byggnadernas underhållskostnad är ca. 0,8-2 % av deras nyvärde

Mae 1c

Underhåll (2)

- En gammal maskin kan vara billigare än en ny men har istället högre underhållskostnader.

Mae 1c

Försäkringsavgifter

- för byggnader
- för maskiner och inventarier (fi. *irtaimisto, kalusto*)
- Brandförsäkringsavgiften har angivits till ca. 0,1-0,2 % av försäkringsvärdet
- Skogsförsäkring

Mae 1c

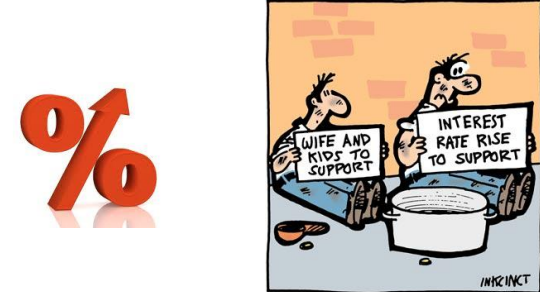
Alternativkostnad (1):

- *Alternativkostnaden* definieras som det belopp man ger avkall på genom att välja en viss handling. Denna definition förutsätter att man kan välja mellan olika handlingsalternativ. Då man som regel kan välja mellan att företa en handling eller inte kommer denna förutsättning nästan alltid att vara uppfylld

Alternativkostnad (2):

- Exempel 1: Intäkten (i detta fall täckningsbidraget) för att ha en köttkvinga i C-området är 205 euro/kvinga medan intäkten (TB) för att ha en kötttjur är 356 euro/tjur.
- Alternativkostnaden för en kvinga är således 205 euro
- Exempel 2: Arbetsförtjänsten på en gård från svinhushållning beräknas till 20 euro/h medan maskinentreprenad betalar 15 euro/h.
- Alternativkostnaden för maskinentreprenad är 15 euro/h.

Varför är räntan en kostnad?



Ränta (fi. *korko*)

(1)

- Räntan är kostnaden för att använda kapitalet
- Räntenivån är priset på kapitalet
- Enligt alternativkostnadstänkandet existerar det en räntekostnad för allt kapital: eget och främmande

Mae 1c

Ränta

(2)

- För att beräkna räntekostnaden för den egna kapitalinsatsen måste man fastställa en räntesats (vanligen företagarens räntekrav). Denna räntefot används sedan för att beräkna alternativkostnaden på eget kapital. Denna kallas för en räntekostnad för eget kapital.
- Alternativkostnad (fi. *vaihtoehtoiskustannus*) = det intäktsöverskott man går miste om genom att välja ett visst alternativ
- Om det egna kapitalet är 500 000 euro och räntekravet t ex 6% så är räntekostnaden för det egna kapitalet $6\% \cdot 500\,000 \text{ euro} = 30\,000 \text{ euro}$.
- Inom lantbrukets lönsamhetbokföring var räntekravet 2012 5,8 % (tidigare användes länge 5%) (FADN-gårdarna)

Mae 1c

Ränta

(3)

- Räntekostnaden för främmande kapital är = den faktiska ränteutgiften för lånet,
- T.ex. den verkliga ränta man betalar är banken
- Räntorna 2012 är mycket låga p.g.a. finanskrisen och stiger troligtvis i framtiden.
- T.ex. Euribor 3 månader 0,20% + bankens marginal (se exempel nätet)

Mae 1c

Diverse kostnader (fi. yleiskustannus)

- Diverse kostnader omfattar kostnader som man inte kan placera in i de föregående kategorierna. Exempel är telefonkostnader, redovisningsavgifter, kostnader för kontor i bostad, kostnader för bil, medlemsavgifter eller facktidskrifter.

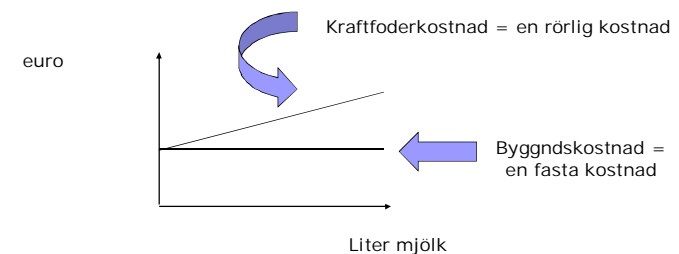
Mae 1c

Fasta och rörliga kostnader (1) (fi. kiinteät ja muuttuvat kustannukset) (avsnitt 6.3) :

- **Fast kostnad** = en kostnad som inte varierar med produktionsvolymen.
Exempel: kostnaden för byggnader
- **Rörlig kostnad** = en kostnad som varierar med produktionsvolymen.
Exempel = kraftfoderkostnaden

Mae 1c

Utvecklingen av fasta och rörliga kostnader med produktions volymen:



Mae 1c

Fasta och rörliga kostnader för en skördetröska

- Anskaffningspris, euro 101000
- Ekonomisk användningstid, år 10
- Avskrivning per år 8600
- Restvärde, euro 15 000
- Prestationskapacitet, ha 3000
- Kalkylränta, % 4

Fasta och rörliga kostnader för en skördetröska

Kostnadstyp	Enhet	Kostnad	Kostnad vid insatsomfång på		
			10 ha	100 ha	400 ha
<i>Fasta kostnader</i>					
Avskrivning	€/år	8600	8600	8600	8600
Ränta, 4 %	€/år	2320	2320	2320	2320
Underhåll	€/år	3000	3000	3000	3000
Summa		13920	13920	13920	13920
<i>Rörliga kostnader</i>					
Driftskostnader	€/ha	25	250	2500	10000
Totalkostnader	€/år		14170	16420	23920
Genomsnittliga kostnader	€/ha		1417	164,2	59,8
Genomsnittliga rörliga kostnader	€/ha		25	25	25

Fasta och rörliga kostnader (2) (fi. *kiinteät ja muuttuvat kustannukset*):

- Indelningen i rörliga och fasta kostnader syftar på en kort planeringshorisont.
- På lång sikt är alla fasta kostnader rörliga

Mae 1c

Intensitet (fi. *voimaperäisyys*)

- **Insats (förbrukning) av produktionsmedel per enhet av ett annat produktionsmedel (mark, husdjur etc.) för erhållande av ett produktionsresultat.**
- **Intensiv produktion = förbrukningen av produktionsinsatser är hög per produktionsenhet**

Mae 1c

Extensiv produktion (fi. laajaperäinen tuotanto)

- Förbrukningen av produktionsinsatser är låg per produktionsenhet
- Arbetsintensiv – *työintensiivinen*
- Kapitalintensiv – *pääomaintensiivinen*
- Arbete kan ersättas (substitueras) av kapital m.a.o. maskiner

Mae 1c

6.7. Intäktsslag (fi. tuottolaji) (s. 26)

1. Försäljningsintäkter (fi. *myyntitulot*)
2. Stöd (fi. *tuet*)
3. Övriga intäkter (t.ex. bostadshyror, arbetsinkomster)

Mae 1c

Försäljningsintäkter (fi. myyntitulot)

- Växtprodukter: spannmål, oljeväxter, sockerbetor, ensilage
- Djurprodukter: mjölk, kött, ägg
- Skogsprodukter: stock och props

Exempel:

Volym	Pris	Intäkt
Mjölk 400 l	0,49 euro/l	196 euro
Vete 4000 kg	175 euro/ton	700 euro

Mae 1c

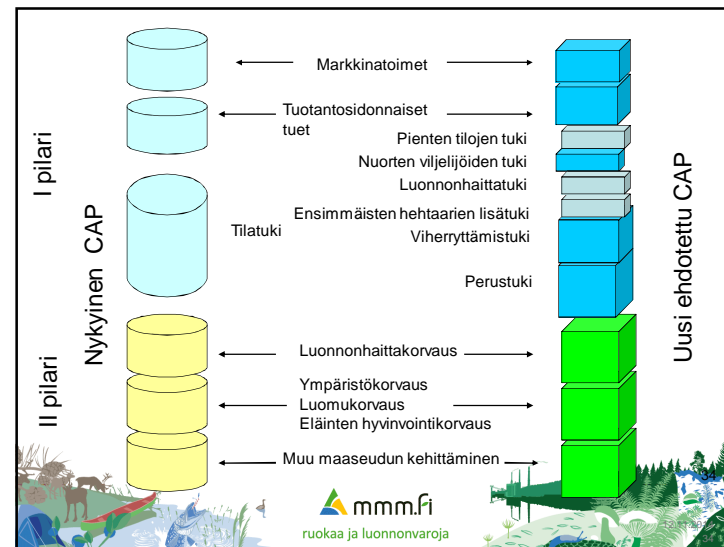
Mellanprodukter (välituote)

- Då man redovisar för intäkterna av lantbruket i dess helhet brukar man inte ta med värdet av mellanprodukter, dvs. produkter som används som insatser i en annan produktionsgren. Vallfodret är en typisk sådan mellanprodukt som inte räknas som intäkt ifall den använts i husdjursskötseln. Har man sålt vallen direkt så bör den räknas som en intäkt.

Mae 1c

EU-finansierade och EU-delfinansierade lantbruksstöd i Finland, miljoner euro (Sammanställning MTT 2013)

	2007	2008	2009	2010	2011	2012 ^p
Totalt	1 287	1 308	1 323	1 322	1 335	1 324
Gärdsstöd	551	557	552	545	541	539
Kompensationsbidrag	421	421	420	419	423	422
EU:s andel	118	118	118	117	118	118
Nationell andel	303	303	302	302	304	304
Miljöstöd	315	330	351	358	372	363
EU:s andel	88	92	98	101	107	107
Nationell andel	227	238	253	257	265	256
EU:s finansieringsandel totalt	757	767	768	763	766	764
Nationell finansieringsandel av EU-stöd totalt	530	541	555	559	569	560



Nationella stöd i Finland

- Avtalet med EU ger Finland och Sverige rätt att utbetala nationella stöd.
- Landet ska vara bebott i sin helhet
- Det nationella stödet i Finland består av nordligt stöd (C-området), södra Finlands nationella stöd (A- och B-områdena) och kompensationsbidragets nationella tilläggsstöd (som baserar sig på djurtäthet) samt vissa andra stödformer.

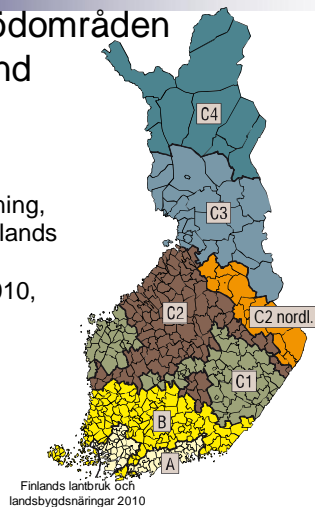
Nationella stöd i Finland

- Det nordliga stödet kan enligt Finlands anslutningsfördrag med EU, artikel 142, betalas till områden som är belägna norr om 62 breddgraden (cirka 55 % av den odlingsbara arealen i Finland).
- Det sammanlagda nationella stödet uppgick i Finland år 2012 till 544 miljoner euro varav det nordliga stödet utgjorde 328 miljoner euro.
- I Sverige uppgick det nationella stödet till norra Sverige år 2012 till 264 miljoner kr (ca 30 miljoner euro). Stödet gör det möjligt att bevara mjölkproduktion i norra Sverige.

Jordbrukets stödområden till 2014 i Finland

■ Källa:

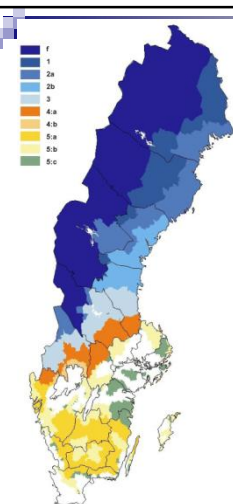
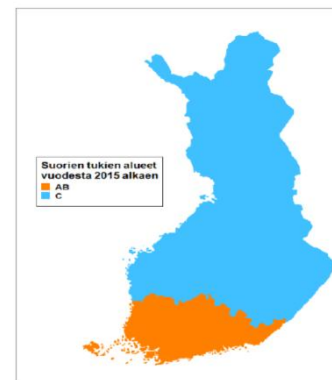
MTT Ekonomisk forskning,
Publikationer 110b Finlands
lantbruk och
landsbygdsnäringar 2010,



MTT Ekonomisk forskning,
Publikationer 110b

De nya stödområdena i Finland 2015-2020.

Källa: Jord- och skogsbruksministeriet

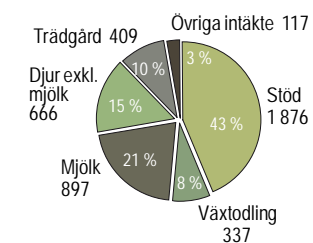


Stödområden i Sverige. Källa: Jordbruksverket

Jordbrukets intäkter och kostnader 2009p,

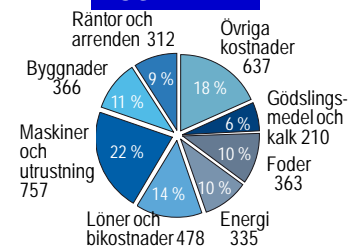
mn euro (Källa: MTT Ekonomisk forskning, Publikationer 110b
Finlands lantbruk och landsbygdsnäringar 2010)

INTÄKTER



Totalt 4 302 miljoner euro

KOSTNADER



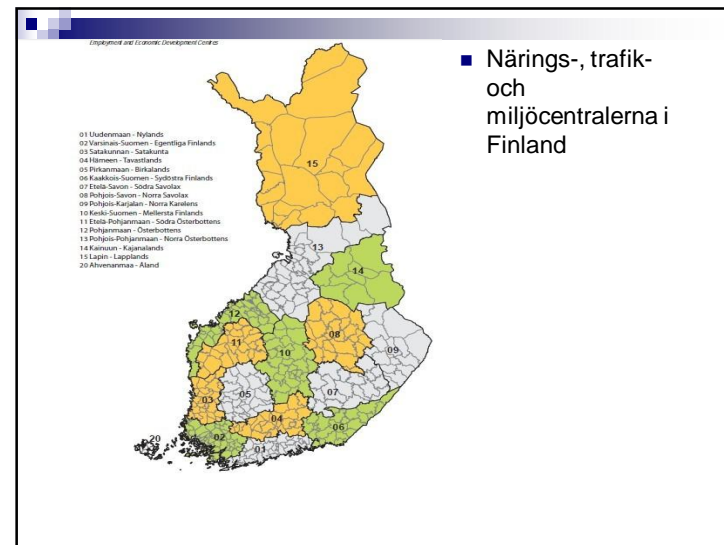
Totalt 3 457 miljoner euro

MTT Ekonomisk forskning,
Publikationer 110b

landsbygdsnäringar
2010

Lantbrukets institutioner Förvaltning:

- Förvaltning Jord- och skogsbruksministeriet (JSM)
- Närings-, trafik och miljöcentraler i regionerna, (NTM-centraler, fi. *ELY-keskus*, Elinkeino-, liikenne- ja ympäristökeskukset)
- Lantbrukssekreterare i kommunerna



Rådgivning:

- Rådgivning Lantbrukssällskap NSL, ÖSL, Finska hushållningssällskapet, Ålands hushållningssällskap
- Svenska lantbrukssällskapens förbund SLF
<http://www.slf.fi/Suomeksi.htm>
- SLF- Lantbrukskalendern
- Landsbygdscentraler
- Proagria
- Finlands 4H
- Organisationer för specialrådgivning Hippos, Finlands pälsdjursuppfödarens förbund, (Martens trädgårdsstiftelse Närpés)

Utbildning

- Brusaby – hör till Axxell => utbildning till lantbruksföretagare
- Tidigare Västankvarn i Ingå
- Yrkesakademin i Österbotten i Vasa ger utbildning till lantbruksföretagare (Korsholms lantbruksskola)
- Yrkehögskolan Novia, tidigare Sydväst, skuffis utbildar till agrolog, eller agrolog YH
- Agrikultur- forstvetenskapliga fakulteten i Helsingfors utbildar agr.o.forst magistrar, titel agronom
- Agronomförbundet

Nordiska lantbruksuniversitet

- SLU –Uppsala i Uppsala
- UMB – i Norge
- LIFE-fakulteten vid Köpenhamns lantbruksuniversitet
- Lantbruksuniversitet på island
- NOVA - Nordic Forestry, Veterinary and Agricultural University Network
- Nordplus stipendier

Producentorganisationerna:

- MTK – Maataloustuottajain keskusliitto, 14 förbund (*fi. liitto*)
http://www.mtk.fi/liitot/fi_FI/liitot/
Tidning Maaseudun Tulevaisuus
- SLC – Svenska lantbruksproducenternas centralförbund
<http://www.slc.fi/>
ÖSP = Österbottens svenska producentförbund
NSP = Nylands svenska producentförbund
ÅSP= Åbolands svenska lantbruksproducentförbund
ÅPF= Åbolands svenska lantbruksproducentförbund
Tidning: Landsbygdens Folk
Nordisk Nivå:
NBC- Nordiska Bondeorganisationers Centralråd
Internationella organisationer
COPA – Europeiska unionen
World Farmers Organisation (tidigare fanns IFAP (Paris)- International Federation of Agricultural Producers)

Andelsrörelsen: producentkooperationen

- Pellervo Seura
<http://www.pellervo.fi/>
FSA- Finlands svenska andelsförbund <http://www.pellervo.fi/fsva/index.htm>
<http://www.pellervo.fi/kirjasto/text/Osuustoiminta%20ruotsiksi2.pdf>
- ⇒ Mjök: andelsmejerier Valio-gruppen,
- ⇒ Kött: andelsslakterier LSO-HKScan, Österbottens kött
- ⇒ Ägg: munakunta
- ⇒ Handelslagen: S-gruppen, tradeka, varuboden
- ⇒ Andelsbankerna OP-centralen (OP-Keskus) (f.d. ACA, OKO)
- ⇒ Produktionsinsatser och maskiner- Hankkija lantbruk AB-
- ⇒ Husdjursförfärdling: Faba
- ⇒ Skogsandelslag: metsäliitto
- ⇒ Försäkringar: närförsäkring
- ⇒ Nykooperation
- Internationellt: COGECA (Bryssel); Comité Général de la Coopération Agricole de l'Union Européenne
- International Co-operative Alliance ICA (Geneve)

Forskning

- MTT - Forskningscentralen för jordbruk och livsmedelsekonomi
 - Jockis - huvuddelen
 - Vik - ekonomi
 - Vakola
 - Försöksstationer i Pikis, Maaninka etc.

Övriga institutioner:

Svenska Småbruk och Egna Hem AB

- Jordfond
- Undervisningsfond

Agronomförbundet

- Södra Finland Agronomer